

1. GENERALIDADES DEL MUNICIPIO DE SAN LUIS DE CUBARRAL

Cubarral está ubicado en el sector sur occidental en la región del piedemonte del departamento del Meta, en la Región de la Orinoquia Colombiana, localizado a los 3° 47' 34" de latitud norte y 73° 50' 15" de longitud oeste y a una altura de 535 m sobre el nivel del mar a 60 km de la capital del departamento Villavicencio, pasando por el municipio de Acacias y Guamal hasta el caserío Humadea de la marginal hacia la derecha antes de San Martin a 11 km.

Su temperatura media es de 27° C

Presenta una precipitación media anual de 4.549 mm

La distancia de Bogotá D.C. es de 183.4Km (Trescientos seis minutos de recorrido aproximadamente)

El área municipal es de 1.308 Km².

Limita al norte con los municipios de Guamal, por el este con San Martin, por el sur con El Dorado, El Castillo, Lejanías y La Uribe, por el oeste con el Departamento de Cundinamarca (Bogotá D.C).

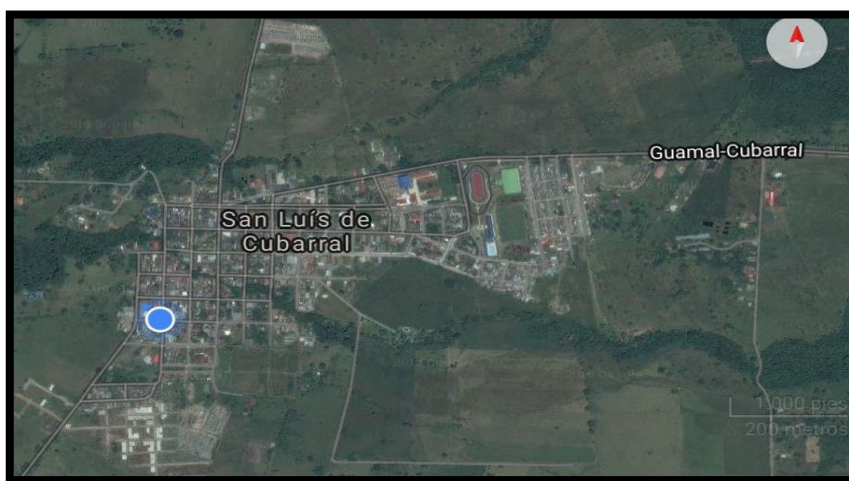


IMAGEN No. 1. FOTOGRAFIA UBUCACION SAN LUIS DE CUBARRAL

2. GENERALIDADES DE LA EMPRESA H2O DEL ARIARI

2.1. Ubicación

La empresa H2O DEL ARIARI se ubica cerca de carrera 11 No 4 - 25 del municipio de San Luis de Cubarral.

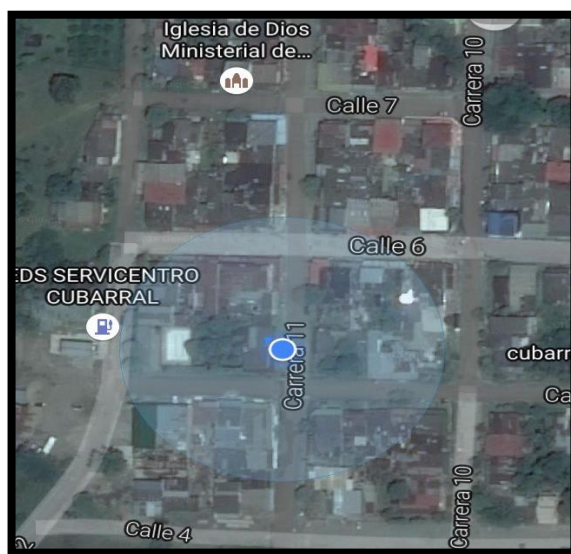


IMAGEN No. 2. FOTOGRAFIA UBICACIÓN EMPRESA H2O DEL ARIARI

2.2. Escritura Pública

La casa donde se encuentra en funcionamiento la empresa Agua H2O del Ariari pertenece al señor **JULIAN CARDONA**, certificado de libertad y tradición No. 232-3898.

2.3. Tipo de Empresa

Sociedad por Acciones Simplificada (S.A.S.).

2.4. Nombre de la Empresa

H²O DEL ARIARI

2.5. Logo



IMAGEN No. 3. LOGO EMPRESA H2O DEL ARIARI

2.6. Nit.

86017013-0

2.7. Registro Invima

RSAW19I18213

2.8. Portafolio de Productos

La presentación de agua envasada que ofrece H2O DEL ARIARI, son:

- Bolsa de 250 cc
- Bolsa de 360 cc
- Bolsa de 5 L
- Botella de 500 cc

2.9. Etapas de Proceso de Producción de Agua Envasada

El proceso de agua H₂O DEL ARIARI, se desarrolla en varias etapas:

Entrada del agua potable:

Llega el agua de la llave y se almacena en un tanque de 5000 cc llamado "tanque de agua cruda", si se encuentra en condiciones indecentes se aplica un químico que se llama sulfato, el cual se utiliza dependiendo del mal estado

en que se encuentre. Este se emplea por un sistema de bombeo automático a una velocidad determinada, dependiendo el estado del agua.

Filtración con cloro:

A continuación, pasa a un filtro de cloro, el cual es aplicado en pastilla para desinfectar el agua y eliminar todos los microbios y bacterias en menos de 4 minutos.

Filtración de graba:

Aquí es en donde se eliminan partículas que en procedimiento anterior no se pudo realizar.

Decantación:

El agua pasa a unos tanques en donde se almacena por un tiempo mínimo aproximado de 24 horas; dejando actuar el cloro y el sulfato para seguir eliminando partículas, microbios y bacterias que aún se encuentren en el agua y así mejorar su color.

Filtración de arena cilica:

Aquí detiene las impurezas grandes (sólidos hasta 30 micras) que trae el agua al momento de pasar por las camas de arena. Este filtro se regenera periódicamente, retro lavándose a presión para expulsar las impurezas retenidas.

Filtración de carbono activo:

El agua es conducida por columnas con carbón activado. Este elimina eficientemente el cloro, sabores y olores característicos procedentes de donde viene el agua. Elimina gran variedad de contaminantes químicos orgánicos tales como: pesticidas herbicidas hidrocarburos clorinados.

Filtro neutralizante:

Este filtro es el que permite la eficiencia o el método eficaz para la corrección del pH en este sistema. Estos están equipados para corregir el punto ideal para el agua.

Esterilizador de luz ultravioleta:

Funciona como germicida, anula la vida de las bacterias gérmenes, virus, algas y esporas que viven en el agua.

Filtro pulidor:

Cuya función es detener las impurezas pequeñas (sólidos hasta 5 micras) son fabricados en polipropileno; después de este paso se puede obtener un agua brillante cristalina y realmente purificada y potable.

Almacenamiento:

Se lleva a tanques que tienen que estar en buenas condiciones para finalmente ser empacados y llevarlos al consumo de las personas.

Etapas de envasado y llenado de bolsa:

En esta etapa el agua pasa a la maquina llenadora de botellas, bolsas y botellones para luego ser selladas y etiquetadas para su distribución.

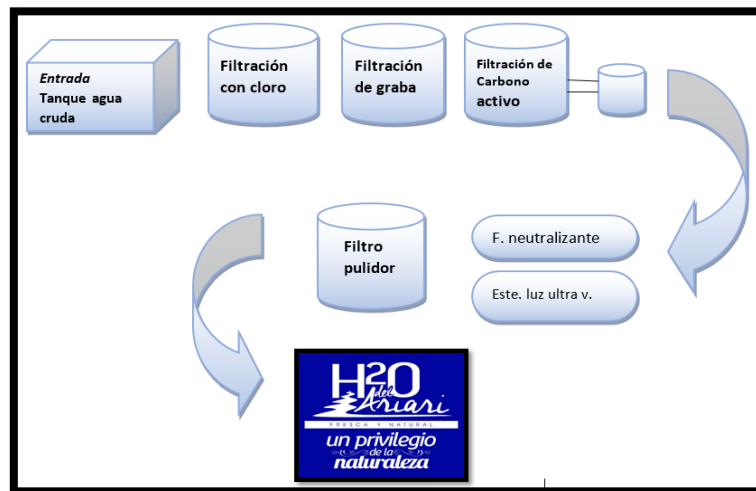


IMAGEN No. 4. ETAPAS DE PURIFICACION DEL AGUA.

2.10. Reseña Histórica

A comienzos del año 2010 Agua H2O del Ariari es creada y fundada como establecimiento en la casa del señor Oscar Cardona quien a su vez es socio y administrador de esta. Aquí empieza a dar sus primeras impresiones

comerciales dándose a conocer en el municipio de Cubarral como agua purificadora de la región.

Con el transcurrir de los días la organización se hacía más fuerte y potencializándose en el mercado para afrontar los vecinos municipios; en el siguiente año se remodela la casa para su mejor desempeño en la purificación y mejor presentación.

En el año 2012 la organización es adquirida totalmente comprando las acciones del señor Oscar Cardona y siendo único propietario el señor Julián Cardona, hijo del nombrado anteriormente y allí toma un nuevo rumbo con un futuro prometedor en la disputa del sector comercial. A finales de ese mismo periodo la distribución del producto empieza a fomentarse en los distintos municipios del Ariari como lo es el del Dorado y diferentes veredas aledañas.

A partir del año 2013 la organización adquiere posicionamiento en el corazón de la población de Cubarral demostrando que es una empresa más fuerte y teniendo gran parte del mercado local. Es así como esta empresa a través del esfuerzo y la unión familiar evidencia el crecimiento y desarrollo en la región.

En el año 2014 cambia de sede, ampliando su planta de producción y se coloca a la vanguardia con nuevo diseño en la estructura y construcción del local, adquiere maquinaria de tecnología de punta en la purificación del agua ofreciendo un mejor producto de calidad a la distinguida clientela.

En el siguiente año toma fuerzas expandiéndose en el mercado de los municipios de Castilla La Nueva y Guamal Meta potencializando sus productos y su marca, obteniendo así una mayor comercialización y generando más oportunidad laboral en la región, es así que se rediseña el logo para ser más atractivo en el mercado y darle un aire de innovación a la empresa.

Hasta el momento la empresa sigue evolucionando y dando lo mejor en la producción de agua liderando el sector del alto Ariari y generando mejor calidad de vida en dicho producto.

2.11. Misión

Ser una empresa líder en el desarrollo, producción, envasado y comercialización de agua potable tratada, ofreciendo innovación para satisfacer los gustos y necesidades de los consumidores, bajo todos los estándares de calidad ofreciendo un excelente servicio a un bajo costo.

2.12. Visión

Ser una empresa competitiva, reconocida por su dinamismo en desarrollar y ofrecer agua potable tratada con estándares de calidad que superen las expectativas de los consumidores y clientes en los distintos mercados a nivel nacional para posicionar nuestra marca como líder a nivel nacional.

2.13. Políticas Calidad

Va enfocada a la calidad e inocuidad del producto agua potable tratada, ofreciendo uno ofreciendo un producto seguro, sano, y libre de cualquier tipo de contaminación sea físico, químico y biológico para que no perjudique al consumidor al ingerir nuestro producto.

2.14. Mejoramiento Continuo

Buscamos y mantenemos una cultura innovadora en nuestros procesos e infraestructura, respondiendo a las necesidades y superando las expectativas de nuestros clientes.

2.15. Organigrama



IMAGEN No. 5. ORGANIGRAMA EMPRESA H2O DEL ARIARI

3. ANALISIS DOFA

3.1. Fortalezas

- Capacidad para enfrentar a la competencia.
- Calidad del producto.
- Lealtad y satisfacción del cliente.
- Participación del mercado.
- Bajos costos de distribución y ventas.
- Portafolio de productos.
- Potencial de crecimiento del mercado.
- Administración de clientes.
- Conocimiento del mercado.
- Estabilidad de costos.
- Habilidad técnica y de manufactura.
- Capacidad de innovación.
- Nivel de tecnología utilizada en productos.
- Maquinaria y equipo de transporte.
- Efectividad de la producción y programas de entrega.
- Rotación interna.
- Nivel académico del recurso humano.
- Experiencia técnica.
- Estabilidad.
- Pertenencia.
- Motivación.
- Nivel de remuneración.
- Buen ambiente laboral.

3.2. Debilidades

- Ausencia de análisis y planes estratégicos.
- Falta planeación de actividades.
- Falta de proactividad en la gestión.
- Ausencia de comunicación y control gerencial.
- Falta de aplicación de tecnologías informáticas.
- Falta de variedad de proveedores para la disponibilidad de insumos.
- Falta producto o servicio sin características diferenciadoras.

3.3. Oportunidades

- Incentivos gubernamentales.
- Necesidad del producto.
- Fuerte poder adquisitivo del segmento Departamento Meta.
- Política de estímulo a las PYMES.
- Disponibilidad de mano de obra.
- Comercio electrónico.
- Facilidad de acceso a la tecnología.
- Tecnificación de la producción.

3.4. Amenazas

- Calidad de las vías.
- Condiciones climáticas y ambientales.
- Resistencia al cambio tecnológico.
- Nivel de seguridad.
- Crisis de valores en la sociedad.
- Política tributaria.
- Desempleo.
- Competencia desleal.
- Competencia consolidada en el mercado.
- Clima político del país.
- Aumento de precios de insumos.
- Tasa de interés.

4. PROBLEMA

4.1. Planteamiento del Problema

Nada sucede por sí solo, por lo que el éxito de una empresa depende de la implementación que los administrativos realicen tanto en los recursos internos como externos.

En esta organización hallamos diferentes oportunidades de mejoramiento en los procesos administrativos mostrando un bajo nivel de información, falta de control y supervisión en sus procesos, como muchos otros factores que impiden desarrollar al máximo el potencial de la empresa en su actividad diaria, es así, como la condición actual de la organización muestra limitantes en el uso de análisis y planes estratégicos, planeación de actividades, proactividad en la gestión, comunicación y control gerencial, por ende se requiere implementar métodos administrativos modernos para establecer y potencializar el nivel administrativo teniendo en cuenta que es necesario que exista un equilibrio entre los objetivos de la empresa, las necesidades sociales y control en la toma de decisiones.

A partir del plan de mejoramiento que se realizara a la organización se orientara a la administración para el manejo adecuado en la Gestión Gerencial, la supervisión en los procesos para que haya un buen manejo, uso y atención en los procedimientos.

4.2. Formulación del Problema

- ¿La empresa H2O DEL ARIARI cuenta con métodos administrativos?
- ¿La empresa H2O DEL ARIARI tiene control y supervisión en sus procesos?

5. PLAN DE MEJORAMIENTO

Una vez analizada la empresa se ha implementado el Sistema de Gestión PHVA donde su estructura se relaciona con el servicio y apoyo a la gestión administrativa en sus labores y control de los participantes en la empresa.

Esta área debe profesionalizarse en el manejo de los recursos humanos y financieros convirtiéndose en un órgano fundamental para el cumplimiento de los objetivos en un tiempo determinado; además, debe proveer la información organizada con base en registros técnicos de las operaciones realizadas por la empresa con el fin de interpretar y medir sus resultados ya que estos datos permitirán conocer la estabilidad y solvencia de la compañía; por ende, se recomienda:

- Desarrollar e implementar sistema de comunicación empresarial.
- Diseñar y ejecutar Manual de funciones y Perfiles de los cargos.
- Diseñar y ejecutar procesos de evaluación del desempeño.
- Diseñar y desarrollar planes de capacitación con base en los resultados de la evaluación de desempeño.
- Aumentar la seguridad para las personas que trabajan y ocupan las instalaciones.
- Garantizar productividad, confort, imagen corporativa, salubridad e higiene.
- Diseñar planes de seguridad física personal y de bienes.
- Contribuir al mejoramiento continuo de la organización realizando alianzas estratégicas.
- Adquisición de un software contable.
- Gestión de logística.
 - Clientes.
 - Proveedores.
 - Inventarios
 - Gestión de Informes.
 - Tesorería.
 - Informes contables.
 - Nómina.

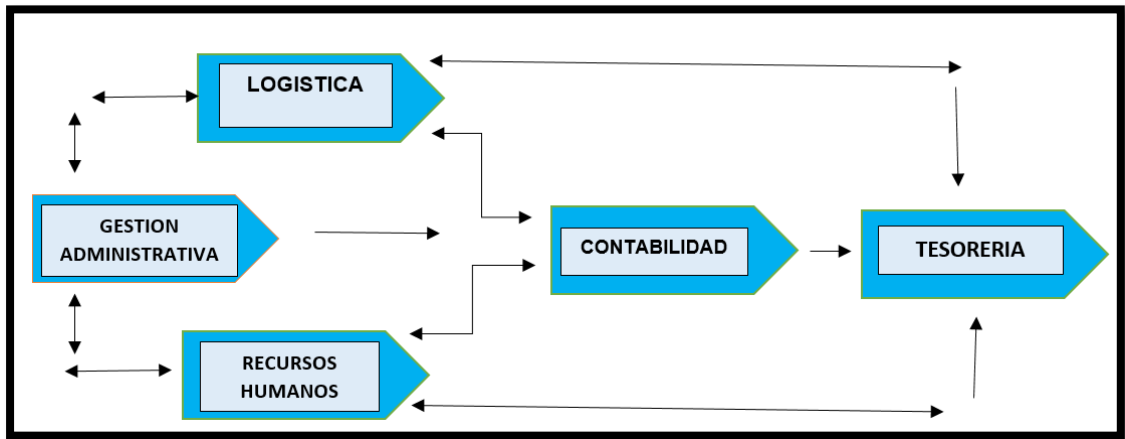


IMAGEN No. 6. SISTEMA DE GESTION ADMNISTRATIVA.

- La Administración debe ejercer un mayor acompañamiento en la supervisión de la producción y calidad en el siguiente procedimiento:

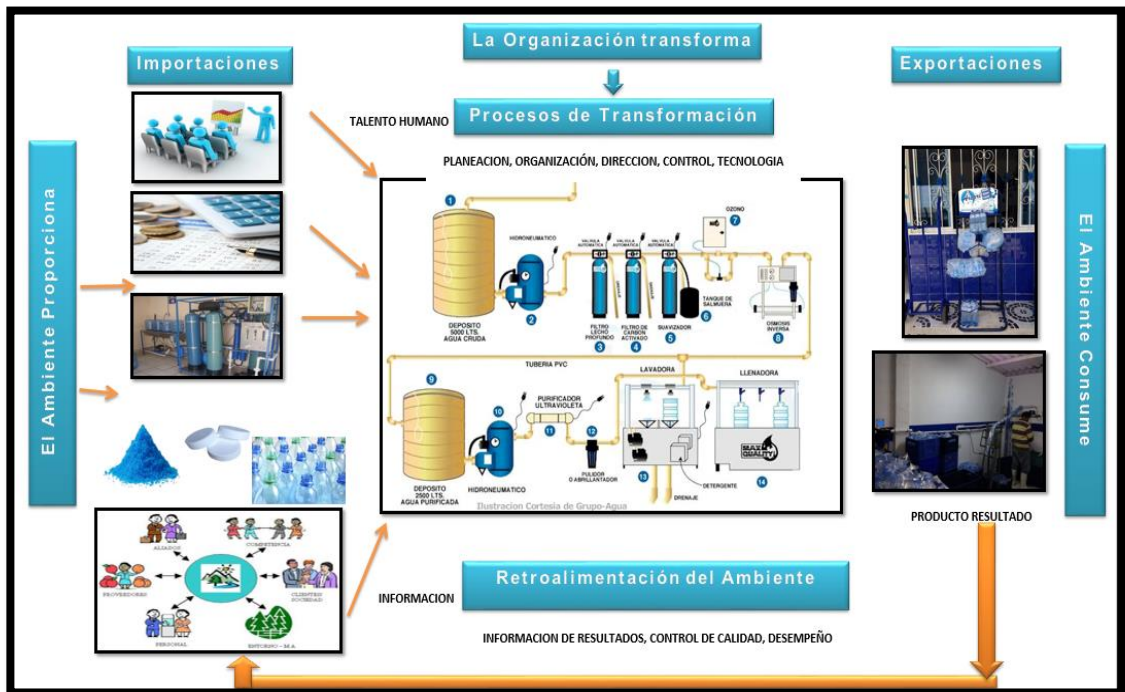


IMAGEN No. 7. SISTEMA DE TRANSFORMACION AGUA.